



Strategiskt jämställdhetsarbete

Annika Dalén, jämställdhetsstrateg
Umeå kommun
annika.dalen@umea.se

Detalj från konstverket Listen! ©Camilla Akraka/Bildupphovsrätt (2025)

Välkomna!

- Introduktion – om jämställdhet och lite begrepp
- Praktisk övning
- Styrning av jämställdhetsarbete
- Umeå kommuns principer för jämställdhetsarbete – diskussioner och reflektioner i grupper

Jämställdhet

- Politiskt mål
- Kvinnor och män ska ha samma rättigheter, möjligheter och skyldigheter inom alla områden i samhället.
- Kvinnor och män ska ha samma makt att forma samhället och sina egna liv.



Sveriges jämställdhetspolitiska mål

UMEÅ
KOMMUN



Jämn fördelning
av makt och
inflytande



Ekonomisk
jämställdhet



Jämställd
utbildning



Jämn fördelning
av det obetalda
hem- och
omsorgsarbetet



Jämställd hälsa



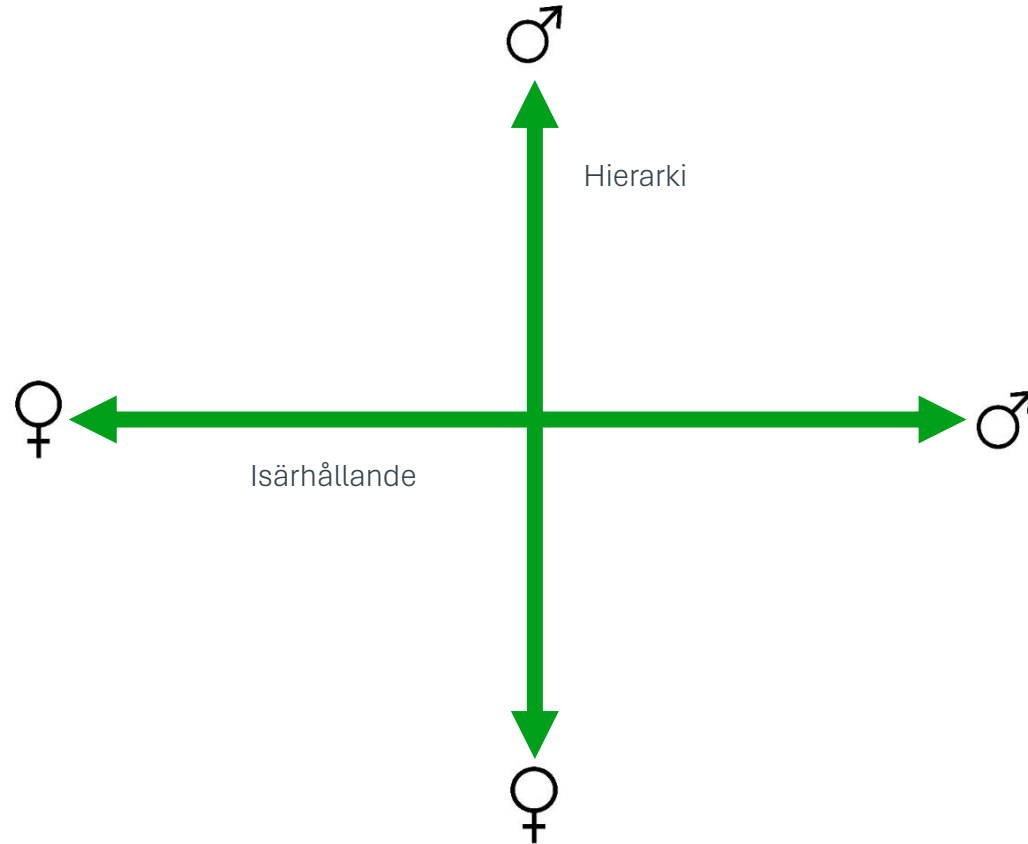
Mäns våld mot
kvinnor ska
upphöra

Kvinnor och män ska ha samma makt att forma samhället och sina egna liv

Genussystemet

Varje samhälle skapar och upprätthåller ett system där kvinnor och män tilldelas olika uppgifter, roller och positioner.

Strukturell
orättvisa



Vad menas med en social och kulturell konstruktion av kön?

Det sociala könet är de egenskaper och ideal som vi tillskriver flickor och pojkar, kvinnor och män på grund av deras biologiska kön och som skapar normer i samhället.



Vad menar vi med makt?



”Cowboy” / dominans
Tydlig, avsiktlig



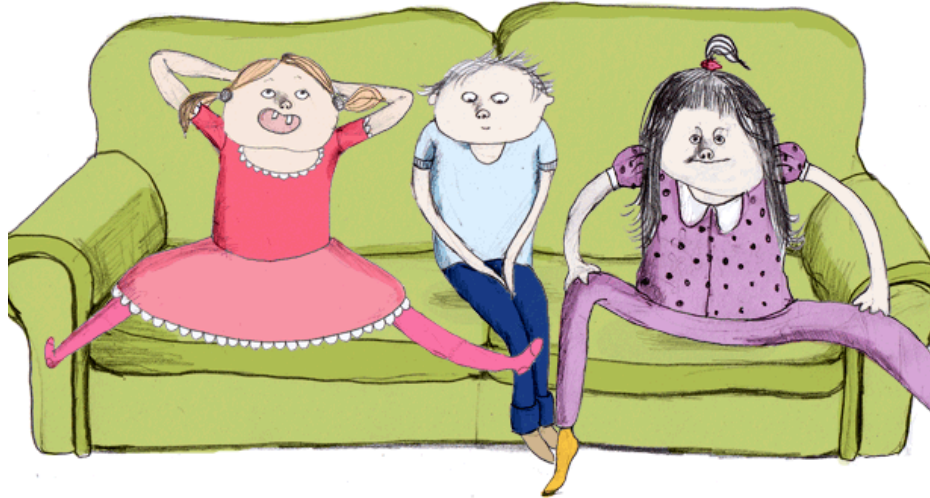
Dagordning / fördelning
Subtil, avsiktlig

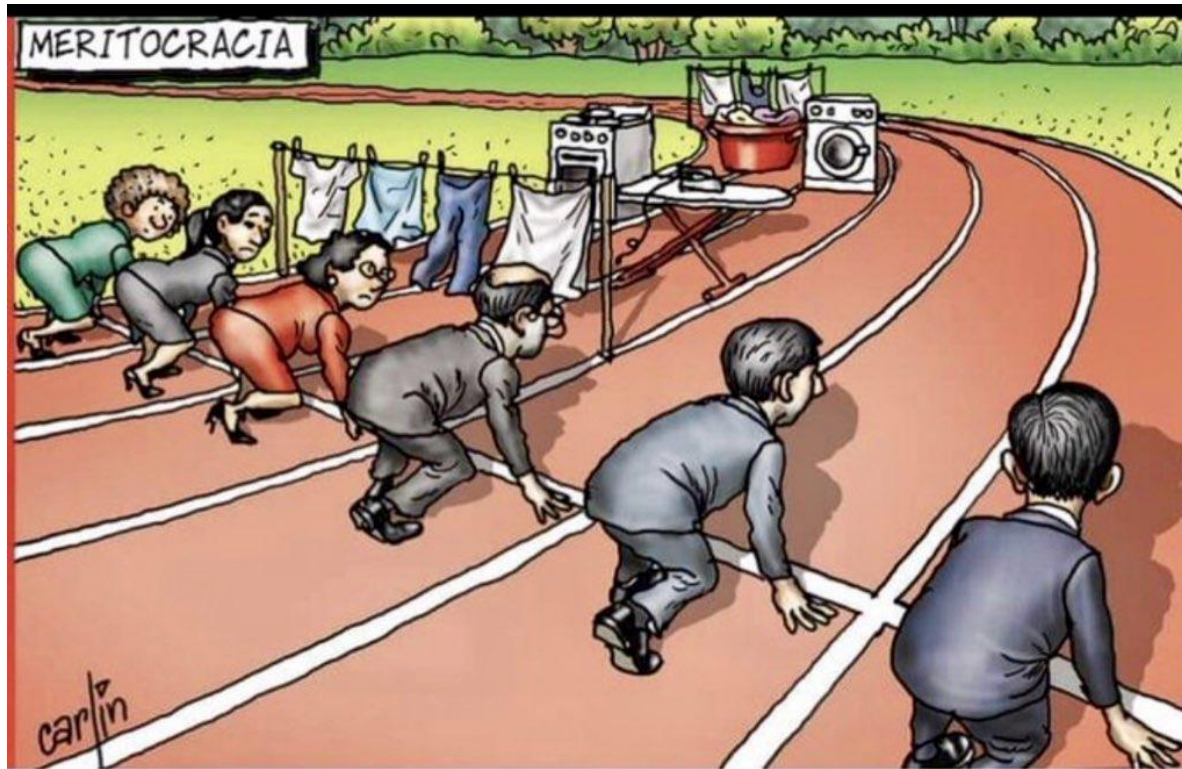


Givet-avvikande: ”norm”
Självreglerande, oavsiktlig

Handlingsutrymme och privilegier

Svängrum, valfrihet, självbestämmande, en ny eller större arena att röra sig på, överskridande av gränser och möjligheter att påverka.





Privilegium kan förstås som en frånvaro av hinder

”Vi som byggde staden”

Vilket handlingsutrymme hade dessa män, och vilket handlingsutrymme hade kvinnor haft?

Ett uppbyggligt sällskap

PLUS Publicerad 28 december 2013 - Uppdaterad 09 april 2019



3 av 3

Här är alla medlemmar i sällskapet: Stående från vänster: 1. Ingvar Åström, avdelningschef fastighetskontoret, 2. Åke Lundberg, ingenjör på fastighetskontoret, 3. Gunnar Johansson, stadsinspektör på fastighetskontoret, 4. Åke Hjalmarsson, trafikingenjör, gatukontoret, 5. Åke Sixtensson, kommunalsekreterare i Holmsund, 6. Lennart...

stadsbyggare. Sällskapet kallar sig Vi som byggde staden - och de har faktiskt täckning för det kaxiga namnet. I gruppen ingår bland andra förra kommunalrådet Torsten W Persson och den pensionerade stadsarkitekten Hans Åkerlind.

Ett normkritiskt förhållningsätt

- Fokus på maktrelationer
- Medvetenhet och reflektion kring normer
- Ifrågasätta normer och upptäcka negativa konsekvenser
- Förändra föreställningar om vad som är normalt = önskvärt
- Förändra strukturer istället för att individer ska anpassas



1. Synliggöra normer
2. Synliggöra normernas konsekvenser
3. Ifrågasätta negativa normer
4. Granska den egna positionen
5. Skapa strategier för förändring

Elin blir Umeås nya stadsdirektör

Publicerad 11 februari kl. 18:21 - Uppdaterad 11 februari kl. 19:16



 Torbjörn Jakobsson

Elin Pietroni, för närvarande vice vd för Umeå energi, är från och med den elfte augusti Umeås stadsdirektör.



Vem ses som förälder i första hand?



UMEÅ KOMMUN

Det komplexa problemet på det lilla industriföretaget

När städerskan Irina kommer för att städa kontoret på det lilla industriföretaget är det inte tomt och stilla som det brukar vara. Denna kväll är konstruktionsavdelningens alla fem ingenjörer kvar på kontoret. De diskuterar intensivt om ett tekniskt problem. Avdelningen har fått i uppgift av en kund att konstruera en stor plåt-cylinder. Cylindern ska kapas snett med en viss vinkel. Problemet alla brottas med är hur man ska tillverka cylindern i den plana tunnplåten för att sedan kunna svetsa ihop den till den form kunden önskar.

Chefen för avdelningen lägger pannan i djupa veck, håller upp en kopp kaffe och tar en klunk av kaffet. Kaffet har sekreteraren gjort i ordning tidigare under eftermiddagen. En av kollegorna skissar på ett papper. En annan har en utläggning om en handfast metod för att bena upp och lösa komplexa problem. Chefens mobiltelefon ringer: ”Det är min fru, jag måste ta det”.

Plötsligt börjar en av ingenjörerna att skriva formler på tavlan och säger: - Så här är det. Har man en cylinder och skär av den snett blir det en ellips. Om man tillverkar cylinderns mantelyta först och sedan svetsar ihop den följer plåten en parabelkurva. Det här är formeln för en ellips och det här är formeln för en parabel.

Problemet är löst!

Det komplexa problemet på det lilla industriföretaget

	RÄTT	FEL	OSÄKERT
De fem männen på avdelningen försöker lösa ett svårt tekniskt problem			
En av männens mobiltelefon ringer			
En chef dricker kaffe			
Det är fem ingenjörer på kontoret			
En kvinna har gjort iordning kaffe tidigare på eftermiddagen			
En av avdelningens ingenjörer löser problemet			

Det komplexa problemet på det lilla industriföretaget

	RÄTT	FEL	OSÄKERT
De fem männen på avdelningen försöker lösa ett svårt tekniskt problem			X
En av männens mobiltelefon ringer			
En chef dricker kaffe			
Det är fem ingenjörer på kontoret			
En kvinna har gjort iordning kaffe tidigare på eftermiddagen			
En av avdelningens ingenjörer löser problemet			

Det komplexa problemet på det lilla industriföretaget

	RÄTT	FEL	OSÄKERT
De fem männen på avdelningen försöker lösa ett svårt tekniskt problem			X
En av männens mobiltelefon ringer			X
En chef dricker kaffe			
Det är fem ingenjörer på kontoret			
En kvinna har gjort iordning kaffe tidigare på eftermiddagen			
En av avdelningens ingenjörer löser problemet			

Det komplexa problemet på det lilla industriföretaget

	RÄTT	FEL	OSÄKERT
De fem männen på avdelningen försöker lösa ett svårt tekniskt problem			X
En av männens mobiltelefon ringer			X
En chef dricker kaffe	X		
Det är fem ingenjörer på kontoret			
En kvinna har gjort iordning kaffe tidigare på eftermiddagen			
En av avdelningens ingenjörer löser problemet			

Det komplexa problemet på det lilla industriföretaget

	RÄTT	FEL	OSÄKERT
De fem männen på avdelningen försöker lösa ett svårt tekniskt problem			X
En av männens mobiltelefon ringer			X
En chef dricker kaffe	X		
Det är fem ingenjörer på kontoret			X
En kvinna har gjort iordning kaffe tidigare på eftermiddagen			
En av avdelningens ingenjörer löser problemet			

Det komplexa problemet på det lilla industriföretaget

	RÄTT	FEL	OSÄKERT
De fem männen på avdelningen försöker lösa ett svårt tekniskt problem			X
En av männens mobiltelefon ringer			X
En chef dricker kaffe	X		
Det är fem ingenjörer på kontoret			X
En kvinna har gjort iordning kaffe tidigare på eftermiddagen			X
En av avdelningens ingenjörer löser problemet			

Det komplexa problemet på det lilla industriföretaget

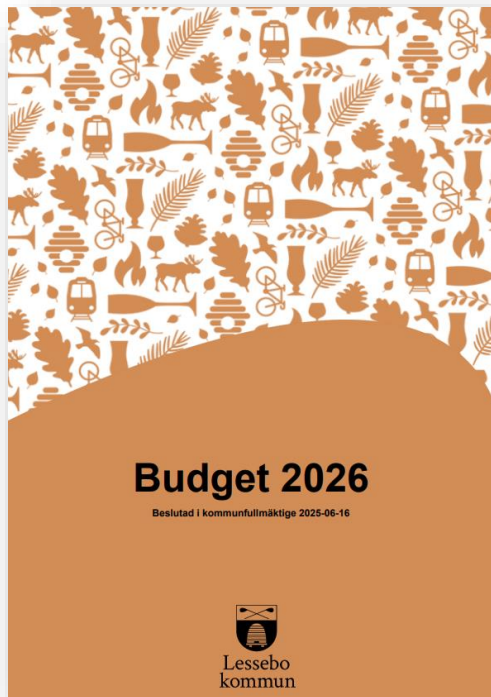
	RÄTT	FEL	OSÄKERT
De fem männen på avdelningen försöker lösa ett svårt tekniskt problem			X
En av männens mobiltelefon ringer			X
En chef dricker kaffe	X		
Det är fem ingenjörer på kontoret			X
En kvinna har gjort iordning kaffe tidigare på eftermiddagen			X
En av avdelningens ingenjörer löser problemet			X

CEMR-deklarationen

Principer

1. Jämställdhet är en grundläggande rättighet
2. För att åstadkomma jämställdhet mellan kvinnor och män måste flera multipla och intersektionella former av diskriminering och missgynnande bekämpas
3. En jämn fördelning av kvinnor och män i beslutsprocessen är en förutsättning för ett demokratiskt samhälle
4. Att avskaffa stereotypa föreställningar om kön är avgörande för att uppnå jämställdhet
5. Att integrera ett jämställdhetsperspektiv i all kommunal och regional verksamhet är nödvändigt för att skynda på utvecklingen mot jämställdhet
6. Lämpligt utformade och tillräckligt finansierade handlingsplaner och insatsprogram är viktiga verktyg för att främja jämställdhet





Målområde: Boende och livskvalité

Mål: Den upplevda tryggheten bland invånarna ska öka

Målområde: Hållbarhet

Mål: Lessebo kommun ska vara en kommun präglad av jämlikhet och jämställdhet, som aktivt motverkar diskriminering.



Kommunplan 2026

Med planering för 2027 – 2028

Säkerhet, trygghet och social hållbarhet

Socialt utsatta områden utvecklas och ökad andel egenförsörjda. En socialt hållbar kommun som tar vara på alla människors möjligheter och inneboende förmåga där arbete ska vara det normala, bidrag och stöd undantaget.

[...] Flera åtgärder mot våld, hedersförtryck och trakasserier. Det ska inte finnas några utsatta områden i Upplands-Bro.

[...] Den upplevda tryggheten i kommunen ska öka genom kommunövergripande insatser på flertalet plan.



Utvecklingsplan 2026-2029

Åre kommun



3. Stärka demokratin och öka delaktigheten

I en tid när tilliten till demokratin prövas, bygger vi den tillsammans – lokalt, konkret och vardagsnära. Åre kommun ska upplevas som tillgänglig, lyhörd och lösningsorienterad – i mötet med medborgarna.




Mål 1. Trygga uppväxtvillkor

Mål 2. Goda levnadsvillkor

Mål 3. Ett attraktivt och hållbart Västerbotten

Vad styr jämställdhets- arbetet hos er?

- Har ni målskrivningar kring jämställdhet på övergripande nivå?
- Finns det styrdokument (strategier, policies, etc.) som rymmer jämställdhet?
- Var i organisationen diskuteras, beslutas, bedrivs jämställdhetsarbete?

An aerial night photograph of a playground with colorful lighting. A Venn diagram with four overlapping circles is centered on the image. The circles are colored: top (purple), right (blue), bottom (green), and left (red).

Datadrivet
jämställdhetsarbete
som bygger på
kunskap

Jämställdhetsarbete
är utvecklingsarbete
och en del av
omställning

Jämställdhetsarbete
med utgångspunkt i
formulerade problem

Förståelse av
makt och
motstånd

Vikten av samverkan
och lösningar över
förvaltningsgränserna

Policy för jämställdhetsarbete

UMEÅ
KOMMUN

Datadrivet jämställdhetsarbete som bygger på kunskap

- Könsuppdelad statistik
- Analyser och åtgärder för en jämnare fördelning av makt och resurser
- Kunskap om jämställdhet, hur ojämställdhet uppstår och upprätthålls och kan förändras
- Kunskap om hur andra maktordningar samverkar med kön





ATT FÖREBYGGA VÅLD ÄR ATT FÖREBYGGA BROTT


Aterrapportering gällande uppdrag att bidra till att utveckla det brottsförebyggande arbetet (Ju2024/02612).



EN JÄMSTÄLLD SPELPLAN?

Kvinnor och mäns förutsättningar och boendevägar på den svenska bostadsmarknaden


Marin Granber, Helena Bohman & Lenka Murkovic, Malmö universitet.



Jämföraren

Färdiga urval av nyckeltal med enkla analysfunktioner för de olika verksamhetsområdena i kommuner och regioner. Passar både nya och erfarna användare.

[Jämför →](#)



Fri sökning

Sök fritt i hela databasen bland alla nyckeltal, kommuner, kommungrupper, regioner och år. Välj självt mellan olika visningar.

[Sök fritt →](#)

Vem blir lyssnad på? Och hur påverkar det utformningen?

Ikoner i taket – potatistryck som flickorna gjorde: för att skapa ett permanent avtryck av deras deltagande.

Högtalare i taket, ägandeskap av platsen genom att spela musik.

Ryggstöd – normkritisk design, gjorda för 165 cm långa personer (medellängden för kvinnor)

Fokus på ljusinsläpp

Gungor där du kan sitta ensam eller med andra – hänga utan att prestera

Flera in- och utgångar på platsen



Vilken kunskap har ni?

- Vilka källor hämtar ni kunskap ifrån?
- Vilka analyser kan ni göra utifrån dessa?
- Var bestäms vilken data som är relevant att samla in och vilken data som är relevant att fatta beslut utifrån?
- Använder ni er av könsuppdelad statistik?
- Kan ni ge exempel på enkäter, underlag, annat ni tar fram idag där ni skulle kunna ställa frågor om jämställdhet? Till medborgare, organisationer, aktörer på platsen?

Jämställdhetsarbete med utgångspunkt i formulerade problem

- Tydlig problemformulering:
 - Vad behöver förändras
 - Vem eller vilka drabbas
 - Vem eller vilka bidrar till att problemet upprätthålls
- Identifiera hur problemet definieras
- Prioritera de problem verksamheten har möjlighet att påverka och störst potential att förändra





”Det är för få kvinnor i bolagens ledningar”

eller

”Det är för många män i bolagens
ledningar”

- 30% kvinnor i svenska börsbolags ledningar
- 11% kvinnor som VD
- 37% kvinnor i styrelserna
- Andelen icke-vita i ledningsgrupper 4,5%



Resvaneundersökning

Vad skulle hända om män reste som kvinnor?

Vilket problem ska ni lösa?

- Har ni formulerade problem i er kommun i exempelvis era styrdokument?
- Hur är de formulerade idag – skulle de kunna omformuleras?
- Diskuterar ni problemformulering på strategisk nivå i er kommun?
- Vad finns med och vad är osynligt i problemformuleringen?
- Vem görs till ansvarig för problemet?
- Vilka lösningar är möjliga med den problemformulering ni har?

Vikten av samverkan och lösningar över verksamhetsgränserna

- Jämställdhetsarbete är övergripande
- Olika personer runt bordet
- Utmaningsdrivet, samarbetsbaserat och utforskande arbetssätt





Jämställdhetsarbete under Svenska Rallyt i Umeå

Umeå kommuns övergripande jämställdhetsmål är att skapa förutsättningar för att kvinnor och män ska ha samma möjlighet att forma samhället såväl som sina egna liv.

Ledord för jämställdhetsarbetet under Svenska Rallyt i Umeå: **välkomna, förebildligt**

Tryggt

Som med alla större arrangemang är trygghetsarbetet viktigt för att alla välkomna. Vi vet att kvinnor som grupp upplever större trygghet och större tillit till säkerheten än män som grupp – därför är det också viktigt för att säkerställa att kvinnor känner sig trygga.

I relation till svenska Rallyt i Umeå har tryggheten varit ett jämställt huvudsakligt avseende:

- Trygghet under det direkta deltagandet på arrangemang handlar till exempel om att ingen ska utsättas för våld eller sexuella övergrepp.
- Trygghet för de personer som vistas i staden inför, under och efter arrangemang.
- Trygghet för de personer som vistas i staden inför, under och efter arrangemang.

Detta handlar till exempel om att ingen ska utsättas för våld eller andra personer kopplade till rallyt.

Välkomna

Att alla ska kunna delta på lika villkor innebär också att alla ska kunna delta på lika villkor. För att detta ska vara möjligt är det viktigt att ha en tydlig information om vilka aktiviteter som är tillgängliga för alla, och hur informationen ser ut och innehåller.

I vilka kanaler, och så vidare. Detta gäller även eventuella kringarrangemang – vad handlar det om, vilka medverkare, och så vidare?

Förebildligt

Umeå kommun har i över 30 års tid arbetat strategiskt med jämställdhetsfrågor genom att medvetandegöra föreställningar och erfarenheter för flickor och pojkar, kvinnor och män i vår kommun för att skapa en jämnare fördelning av makt och resurser med målbildningar till kvinnor och män, flickor och pojkar, ska ha samma makt att forma samhället och sina egna liv. Umeås invånare ska ha möjlighet att utvecklas utifrån sina egna intressen och förhoppningar och inte styras och begränsas av stereotypa föreställningar om kön.

För att detta ska vara möjligt i relation till rallyt är det viktigt att ha en kritisk blick och ställa frågor kring vem som står på scen, vem som modererar, vem och vad vias upp och hur, vilken roll vias upp som möjlig för pojkar och flickor och som ser på rallyt, vilka förebilder för kvinnor som motorsport får synas, osv?

Att arbeta med före – under – efter arrangemang

Före arrangemang

- Engagemang av föreningar:
 - Vilka föreningar engageras och till vilka uppgifter? Finns möjlighet att engagera föreningar såsom Vän i Umeå eller Kvinnojouren?
 - Vilka krav ställs på föreningarna som engageras – ska de till exempel ställa sig bakom en uppfordran eller liknande?
- Utbildning av volontärer och andra funktionärer:
 - Ha med frågor kring jämställdhet, trygghet, etc. i introduktionen för alla funktionärer.
 - Fåra utbildningspaket finns, exempelvis SOS/IDrottsutbildarna och Svensk Umeå.
- Ha en handlingsplan för om någon utsätts för kränkande behandling och trakasserier och se till att alla känner till den.
- Höga kunskaper och medvetenheten i frågor om prostitution:
 - Umeå kommun kommer att utbilda internt i dessa frågor, och även bistå med kurskapacitet för den lokala befolkningen.

Utsatta arrangemang

- Umeå kommun ser till att:
 - Alla hotell som har tillgänglig information på olika språk kring sexuell hälsa och våldsbrott i relation till jämställdhetsrelaterade frågor är synliga och tydligt utmärkt.
 - Samverkan för ett tryggt arrangemang – vilka ska finnas med på kringarrangemang och vad är deras roll? Vilka kunskaper behöver de ha?

• Vilken information går ut? Vem ansvarar för vilken information? Vilka bilder av motorsport kommer användas? Känner sig såväl kvinnor som män inkluderade i kommunikationen?

• Vilka aktiviteter står på scen? Vem och vad vias upp och i vilken roll? Om Svenska Rally Umeå ska vara känt som ett motorsportarrangemang med mest möjlig publik – vilka åtgärder behöver då vidtas för att uppnå detta?

• Vilka åtgärder som gjorts för att se var jämställdhetsarbetet kan stärkas under rallyt för att kunna följa upp och förbättra på besökare under rallyt och för att kunna jämföra kommunerna är.



Han skulle veta vad hon gjorde. Hela tiden.

Många våld mot kvinnor i nära relationer stannar otillräckligt länge. Är du redo för hur någon då känner behandlar sin partner? Lär dig känna igen tecknen och få råd om hur du kan agera på brydig.nu

BRYDIG.NU

När är var fjärde kvinna här någon gång varit utsatt för våld i en nära relation. Lär dig känna igen tecknen. Och agera.

BRYDIG.NU



Vilka är med och bidrar till arbetet?

- Vilka verksamheter samverkar idag i jämställdhetsarbetet?
- Vilka står utanför jämställdhetsarbetet? I kommunorganisationen och på platsen?
- Har ni exempel på god samverkan kopplat till jämställdhetsarbetet i er kommun?

Förståelse av makt och motstånd

- Makt – möjligheten och privilegiet att formulera problem och lösningar
- Samspel mellan flera maktstrukturer
- Medvetenhet om motstånd





Vad är motstånd?

- Jämställdhetsarbete som klimatarbete handlar om en omfördelning av resurser, makt och prioriteringar.
- En normförskjutning – saker som tidigare varit viktiga ska vi omskapa som mindre viktiga och därmed omskapa våra organisationer.
- Ett ifrågasättande och en förhandling av ansvar, resurser, privilegier, utrymme.
- Självklart möter det på motstånd om det görs på rätt sätt.

Ständig förhandling: skapa utrymme, locka och pocka, hota och skäll, charma och var vänlig. Bygg upp, byt strategier mitt i processen, följsamhet och uppmärksamhet. Förstå att ni arbetar med makt och motstånd, det är en del av ert arbete och ni måste förhålla er till det varje dag.

Hitta utrymmet där förändring kan ske – låt motståndet visa vägen

Motstånd är en förutsägbar reaktion i försvarande av institutionaliserat privilegium



Lars Forsgren (SD): Puman på torget är provocerande

PLUS Publicerad 12 augusti 2022 - Uppdaterad 12 augusti 2022



© Per Landfors
Gruppledarna har själva fått välja fotoplats. Lars Forsgren (SD) valde att fotas utanför Norrlandsoperan i Umeå. – Operan är central i vår politik i och med att vi vill se den verksamheten privatiserad och att den ska ha högre självförsörjningsgrad. Det är ganska stora medel som läggs på NO som vi vill prioritera om, säger han.

Mindre bidrag till Kvinnohistoriska museet, Norrlandsoperan och Bildmuseet. Sverigedemokraterna i Umeå vill minska på kulturen till förmån för välfärden. Men att de vill ha bort Metoo-puman från Rådhusorget har inte så mycket med pengar att göra.
– Puman vill vi ha bort för symbolvärdet, den är provocerande, säger gruppledaren Lars Forsgren.
Han är den fjärde gruppledaren på fyra år – men han menar att problemen som funnits nu är lösta.

Vem har makten – var finns motståndet?

- Delge med varandra – när har ni mött på motstånd i arbetet och hur hanterade ni det?
- Var motståndet aktivt/passivt, var kom det ifrån?
- Vilken typ av institutionaliserat privilegium tror ni att ni utmanade när motståndet visade sig?
- Lärde ni er något?

Jämställdhetsarbete är utvecklingsarbete och en del av omställning

- Integrerad del av omställningsförmågan inom en organisation
- Utmaning av befintliga normer och strukturer
- Systematiskt lärande

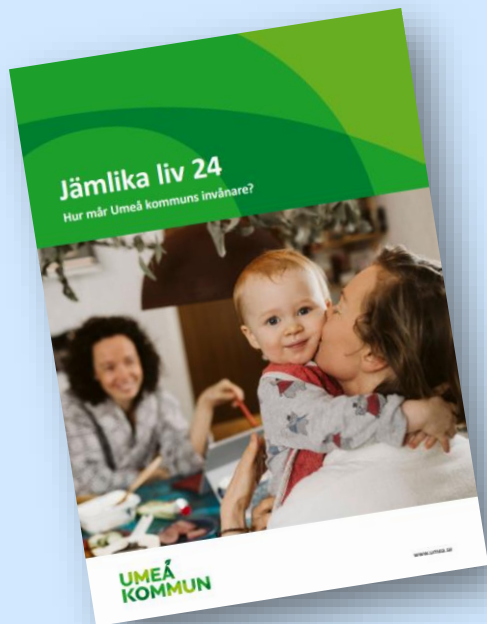




7.1 TILLGÅNG TILL MODERN ENERGI FÖR ALLA

Senast 2030 säkerställa allmän tillgång till ekonomiskt överkomliga, tillförlitliga och moderna energitjänster.

Nyckeltal	2020	2021	2022	2023
Elavbrott, genomsnittlig avbrottstid per kund (SAIDI), minuter/kund	93	80	95	87
Fjärrvärmeproduktion av förnybara energikällor inom det geografiska området, andel (%)	..	83.0	82.9	84.0
Nettoproduktion av el inom det geografiska området, MWh/inv	3.3	3.3	4.1	3.6
Slutanvändning av energi totalt inom det geografiska området, MWh	364 287 721	392 530 027	385 675 424	375 318 813
Slutanvändning av energi totalt inom det geografiska området, MWh/inv	35	38	37	36



Skulle ditt hushåll klara av att betala en oväntad utgift på 13 000 kronor inom en månad utan att låna eller be om hjälp?



- Kvinnor är mer benägna till beteende-förändringar (t.ex. källsortering), medan män är mer intresserade av investeringar av teknisk karaktär (t.ex. solpaneler)
- Den som tar huvudansvaret för hushålls-och omsorgsarbetet (ofta kvinnor) tenderar också att vara drivkraften för hållbarhetsarbete (bortsett från teknik)
- Sociala normer om teknisk expertis som ett manligt område kan avskräcka kvinnor från att utforska eventuellt intresse för tekniska lösningar för grön omställning



Solpaneler

Vem riktar vi oss till?

Vilka utvecklingsfrågor och utmaningar i er organisation kan ni knyta till jämställdhets- arbete?

- På vilket sätt kan jämställdhetsarbete vara en del av lösningen?
- Kopplar ni idag ihop klimat och jämställdhetsarbete?
- Hur jobbar ni idag för att skapa förutsättningar för en rättvis omställning och finns jämställdhetsarbete med?
- Upplever ni att arbetet med jämställdhet är innovativt och utvecklingsdrivet?



Tack för idag!

Annika Dalén
Utvecklingsstrateg jämställdhet
annika.dalen@umea.se

**UMEÅ
KOMMUN**