

Bienvenid@s a la Red por la Igualdad de Género



Welcome to the Gender Equality Network

IICLD Swedish International
Centre for Local Democracy



Welcome remarks
by the Secretary General of ICLD, Johan Lilja

Palabras de bienvenida
del Secretario General de ICLD, Johan Lilja

Team ICLD



Mentors



Lizbeth Guerrero Cuan
Colombia



Ingrid Jacobs
Guatemala

Round of introductions

Name and Role

Expectations for the week

Ronda de presentaciones

Nombre y cargo

Expectativas para la semana

Go to [MENTI.com](https://www.menti.com)

Code: 1737 8461



The overall objective of the workshop is to continue strengthen the established municipal partnerships by fostering peer-to-peer capacity development and leveraging the results of the participating municipalities.



The overall objective

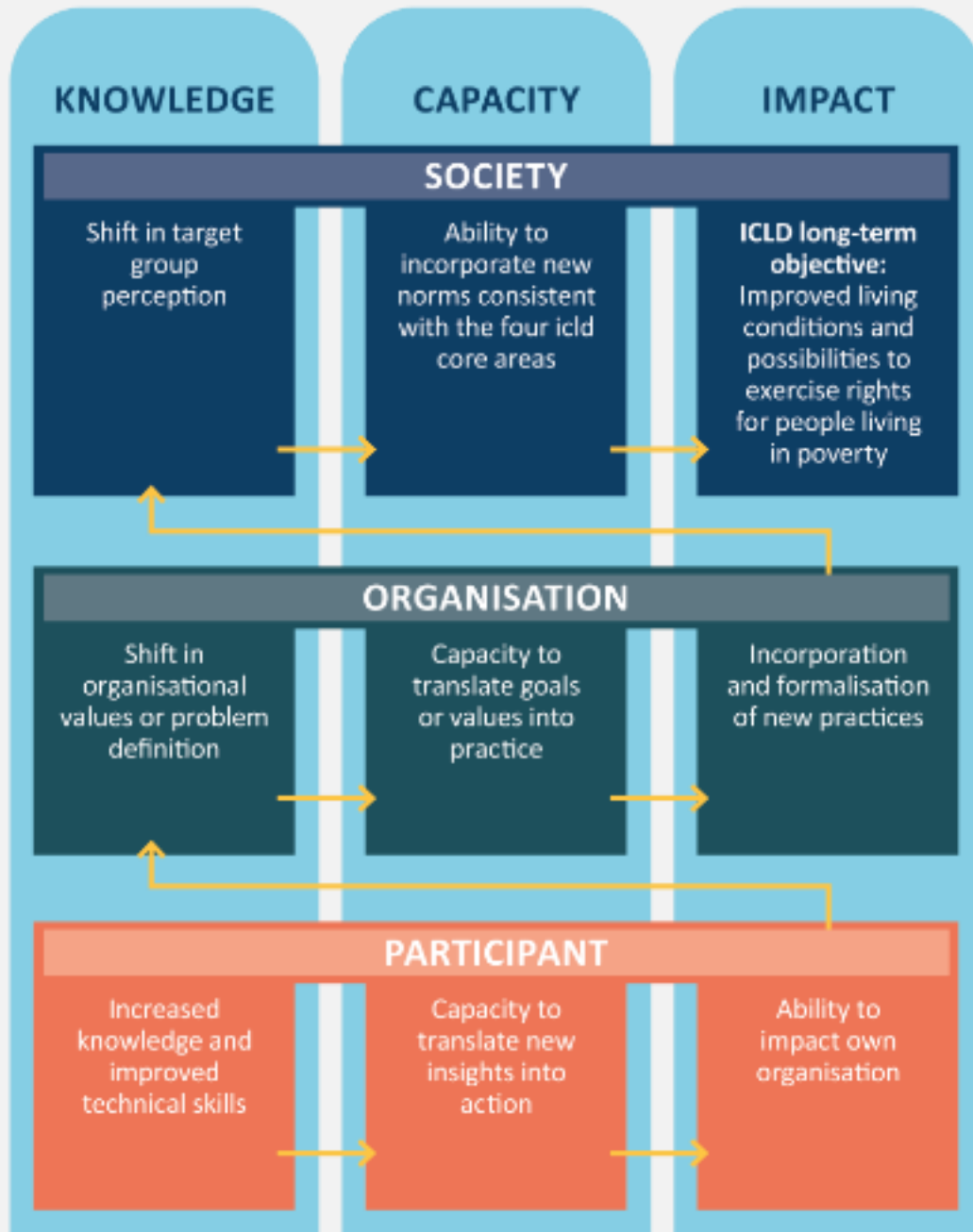
El Centro International Sueco Para La Democracia Local (ICLD)

Nuestra Visión

Contribuir a un mundo igualitario y sostenible mediante una democracia local fortalecida, construida sobre el conocimiento y la experiencia.

Through a strengthened local democracy, build on knowledge and experience, contribute to an equal and sustainable world.





Nuestra teoría de cambio





Improving preparedness and willingness in the organisation to address your project issue and future issues democratically.



**¿Qué valores guían
su proyecto?**

**What values guide
your project?**

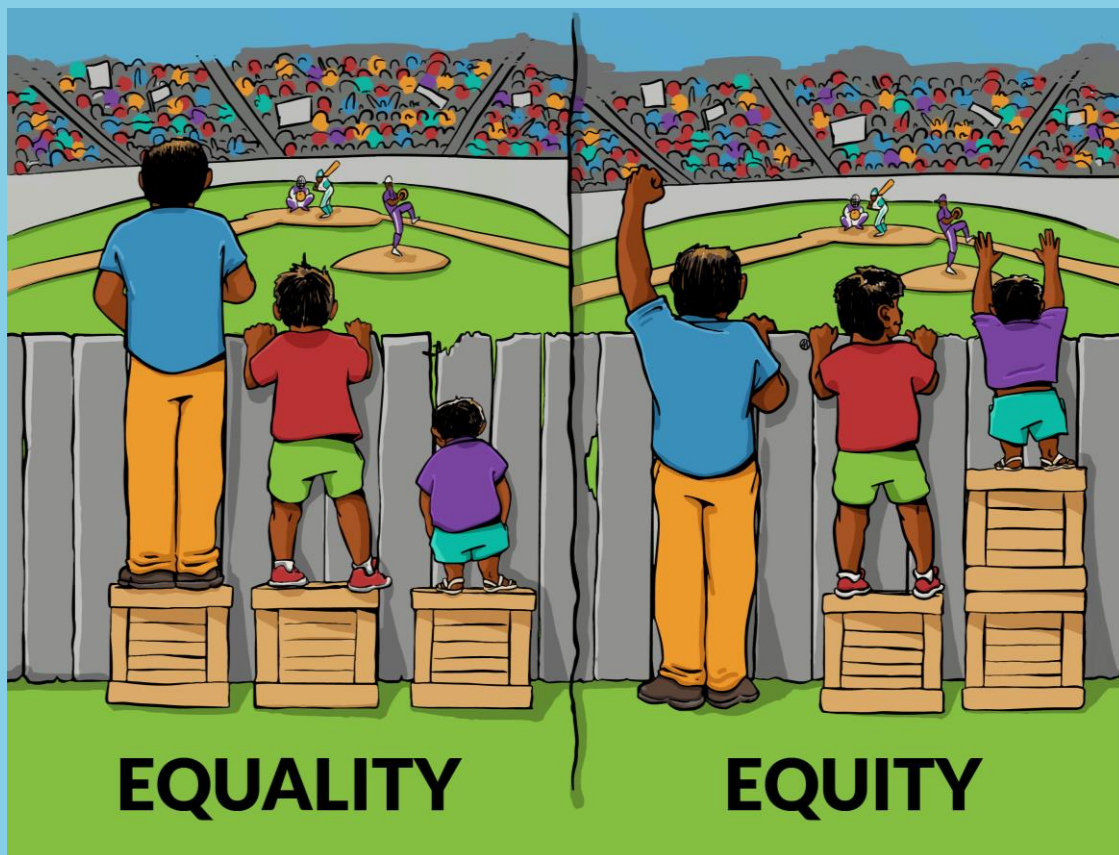


**Una meta:
Fortalecer la
democracia local**

**Cuatro valores
fundamentales**



Equidad



La **equidad** es justicia e imparcialidad.

Reconoce las diferentes necesidades y circunstancias, y garantiza que todas las personas tengan el apoyo y los recursos necesarios para tener éxito, incluso si eso implica ofrecer cosas distintas a distintas personas.

Participación



La **participación** en la democracia local les da a todas las personas la oportunidad de involucrarse, compartir ideas y influir directamente en las decisiones que moldean sus vidas.

Transparencia



La **transparencia** significa ser claro, abierto y honesto, para que todas las personas puedan entender lo que está pasando y tomar decisiones informadas.

Rendición de cuentas



La **rendición de cuentas** significa asumir la responsabilidad de las acciones, cumplir los compromisos y hacerse cargo de los resultados.

ODS 5

Algunos ejemplos de metas:

5.2 Eliminar todas las formas de violencia contra todas las mujeres y las niñas en los ámbitos público y privado, incluidas la trata y la explotación sexual y otros tipos de explotación.

5.5 Asegurar la participación plena y efectiva de las mujeres y la igualdad de oportunidades de liderazgo a todos los niveles decisorios en la vida política, económica y públicas.



Sinergias con el ODS 5

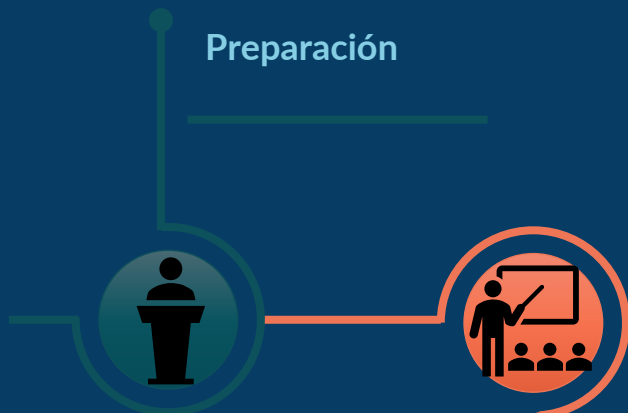
ODS	Conexión
10	Igualdad para grupos vulnerables
11	Ciudades inclusivas y seguras
16	Gobernanza y participación femenina



Cronología 2023 - 2026

Enero - Junio 2023

Preparación



Reuniones digitales

Julio -
Diciembre 2023

Enero - Junio 2024

Planificación de proyectos
Inicio del Programa de
Capacitación - primer taller en
Bogotá



Segundo y tercer taller de la
red
Aprendizaje entre pares
Candidatura - noviembre

Julio -
Diciembre 2024

Enero - Junio 2025

Visitas de estudio
Inicio de las alianzas
Taller en Panajachel
Reunión del grupo director



Proyecto de cambio
Difusión de resultados
Taller en Colombia
eventualmente un taller
más durante la
primavera de 2026

Julio 2025 a 30 de
Septiembre 2026

Normas básicas para una participación inclusiva

Basic guidelines for inclusive participation (ground rules)



ETHICS

DECISION

Whistleblower function

Denuncia de irregularidades:

<https://icld.se/en/about-us/whistleblowing/>

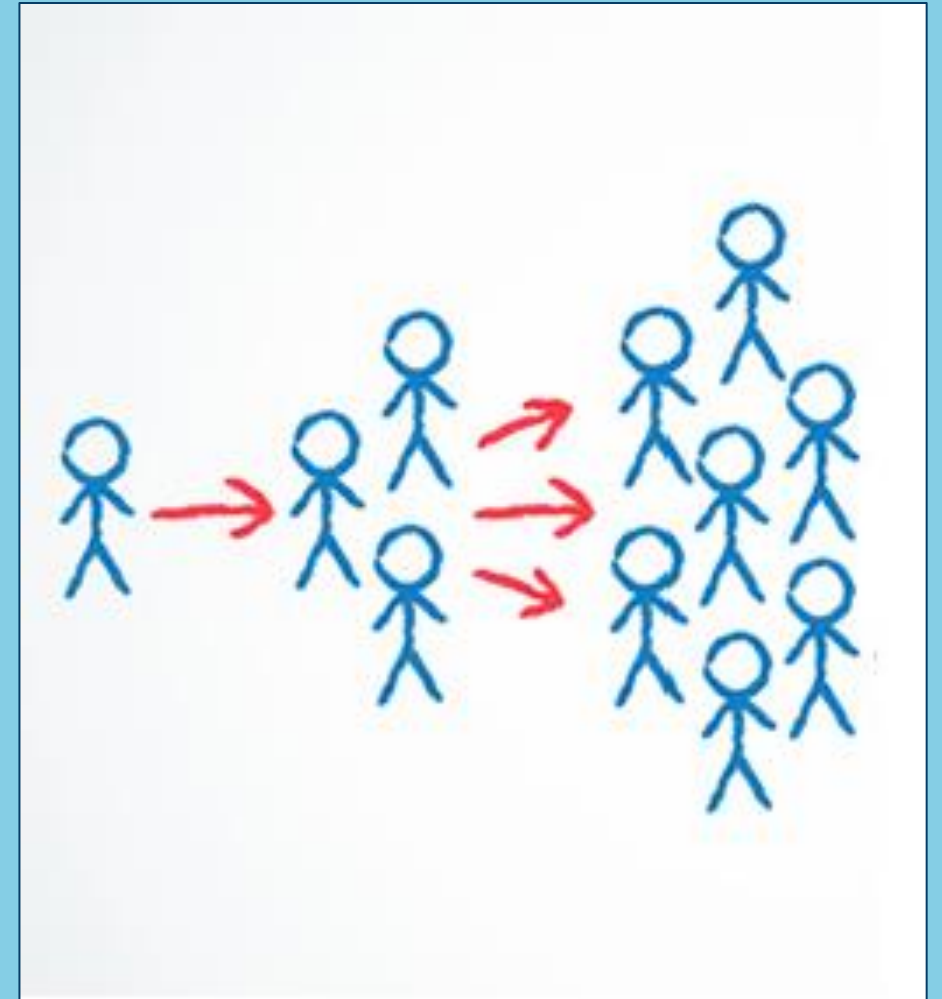
HONESTY

INTEGRITY

Difusión de resultados

El proceso de compartir o distribuir los resultados de un estudio o proyecto a las partes interesadas: responsables de políticas públicas, investigadores o el público en general.

La difusión es un paso esencial para garantizar que el conocimiento generado esté disponible y sea accesible para quienes pueden beneficiarse de él.



Cuál será la próxima historia de éxito?

¿Qué es la nueva "política de derechos laborales LGBTQ+ de Maicao"?

Cuál fue el contexto de los desafíos que enfrentaron?
Cómo los abordaron y qué métodos utilizaron?

Cuenten su historia y presenten lo que lograron!

Cómo pueden otras localidades adaptar este enfoque a su propio contexto?

Cómo pueden empaquetarse las lecciones aprendidas?

VOCES POR LA EQUIDAD

Maicao implementa nuevas políticas municipales para reforzar los derechos laborales de personas LGBTQ+




Cómo empaquetar los resultados del proyecto?

Policy Brief

ICCLD Swedish International Centre for Local Democracy 2023 | Policy Brief No 31

Local government for inclusion: centering non-exclusionary policies in a decentralized setting

Wawan Mas'udi¹, Ayu Diasti Rahmawati², Raras Cahyafitri³



Frontpage Photo: Image from associated video policy brief. See <https://youtu.be/0Q9R5ZuocSc?list=PL6A48bcV8R65>.

Abstract

Our research in four municipalities (Kota) and districts (Kabupaten)⁴ in West Java, Indonesia finds that marginalization, discrimination, and violence against religious and gender minorities is often justified by the presence of exclusionary morality-based policies. This brief explains under what conditions such policies are more likely to be adopted by the local government. This brief also recommends several key measures for the government and civil society organizations to center non-exclusionary policy-making to mainstream social inclusion in local governance.

About ICCLD

The Swedish International Centre for Local Democracy (ICCLD) is part of the Swedish development cooperation. The mandate of the organization is to contribute to poverty alleviation by strengthening local governments.


Local government for inclusion: centering non-exclusionary policies in a decentralized setting | Policy Brief No 31 2023 | www.icld.se

Toolbox

ICCLD Swedish International Centre for Local Democracy 2025 | Toolbox

SDG CLUBS

A Guide for Sustainable Development Goals Clubs in Municipalities and Schools



1. Senior lecturer in Indonesian politics and government at the Faculty of Social and Political Science, Universitas Gadjah Mada

2. Lecturer in International Relations at the Faculty of Social and Political Sciences, Universitas Gadjah Mada

3. Lecturer in International Relations at the Faculty of Social and Political Sciences, Universitas Gadjah Mada, Indonesia


4. In Indonesia, regencies and cities are administrative divisions under provinces. The executive leaders of regencies are legally called regents or bupati while those of the cities are referred as mayors or walikota.

5. <https://icld.se/en/publications/morality-policies-and-the-prospect-for-inclusive-citizenship-in-decentralized-indonesian-a-study-of-west-java/>

Learning Case

ICCLD Swedish International Centre for Local Democracy SECRETARÍA DE LA MUJER

Caso de estudio



Manzanas de cuidado de Bogotá¹

Autoras: Emilia Morales² and Ana María Vargas³

Objetivos de aprendizaje

Este caso de aprendizaje se sitúa en la ciudad de Bogotá, Colombia. Con más de 8 millones de habitantes, la ciudad experimenta muchos retos, como altos niveles de pobreza, trabajo informal y desigualdad. Es una ciudad de grandes contrastes. En el norte hay zonas comerciales y residenciales de clase media y alta, mientras que en el oeste y el sur de la ciudad predomina la industria y la pobreza está más extendida. Por otro lado, la ciudad cuenta con una gran administración local que presta servicios como el acceso a la sanidad, la educación y el ocio en cada una de sus 20 localidades. El caso se basa en una política real liderada por la Secretaría Distrital de la Mujer de Bogotá desde 2020. El caso se nutrió de entrevistas realizadas en 2022 y 2023 a personal directivo de esta oficina.

Después de los objetivos de aprendizaje, presentaremos la descripción del caso donde hablaremos de las condiciones que llevaron al desarrollo de la política de las Manzanas del Cuidado. Luego, invitamos a las y los lectores a reflexionar sobre el caso y por último a esbozar sus ideas sobre la creación de una política de cuidados para Bogotá. Se espera que durante el proceso las y los participantes se pongan en el lugar de las y los funcionarios de la Secretaría de la Mujer de esta ciudad. Lee el caso y aporta tus notas e ideas a la discusión.

Después de la discusión del caso, el facilitador compartirá el "resultado del caso" y una caja de herramientas sobre los puntos clave para implementar una política de cuidados en otras ciudades.

Objetivos:

- Crear una política desde el gobierno local para reducir, redistribuir y reconocer la sobrecarga de trabajo de cuidado no remunerado que recae principalmente sobre los hombros de las mujeres y considerar cómo la inclusión de los hombres en este trabajo podría repercutir en la equidad.
- Identificar cómo poner en práctica un enfoque de interseccionalidad en materia de género, clase, etnicidad, discapacidad, etc. en la aplicación de políticas públicas a nivel local relacionadas con el trabajo de cuidado no remunerado.

¹ Agradecimientos: este caso se realizó gracias a la ayuda prestada por Natalia Moreno, Natalia Orjedo y Leidy Tatiana Vega de la Secretaría de la Mujer de Bogotá. ICCLD agradece enormemente el tiempo y la dedicación que nos brindaron para poder realizar las entrevistas y observaciones que proporcionaron el material para este caso.

² Emilia Morales es una periodista y comunicadora social, actualmente estudiando su máster en Derechos Humanos y en la Universidad de Goteborg, la Universidad de Northampton, la Universidad de Deusto y la UIT The Arctic University of Norway.

³ Ana María Vargas, Doctora en Sociología del Deusto y directora de investigaciones en ICCLD.

www.icld.se

Caso de estudio

- Ayudar a los funcionarios y políticos a aprender utilizando evidencia real.
- Ofrecer a los participantes la oportunidad de ponerse en situaciones reales y afrontar los tipos de desafíos que enfrentan los gobiernos locales.

Público objetivo: profesionales en ejercicio

Aproximadamente 6 páginas

- Presentar el problema y los actores involucrados
- Explicar el contexto
- Incluir preguntas para reflexión y discusión
- Finalizar con un caso real: Cuál fue el resultado?



Caso de estudio

Manzanas de cuidado de Bogotá¹

Autoras: Emilia Morales² and Ana María Vargas³

Objetivos de aprendizaje

Este caso de aprendizaje se sitúa en la ciudad de Bogotá, Colombia. Con más de 8 millones de habitantes, la ciudad experimenta muchos retos, como altos niveles de pobreza, trabajo informal y desigualdad. Es una ciudad de grandes contrastes. En el norte hay zonas comerciales y residenciales de clase media y alta, mientras que en el oeste y el sur de la ciudad predomina la industria y la pobreza está más extendida. Por otro lado, la ciudad cuenta con una gran administración local que presta servicios como el acceso a la sanidad, la educación y el ocio en cada una de sus 20 localidades. El caso se basa en una política real liderada por la Secretaría Distrital de la Mujer de Bogotá desde 2020. El caso se nutrió de entrevistas realizadas en 2022 y 2023 a personal directivo de esta oficina.

Después de los objetivos de aprendizaje, presentaremos la descripción del caso donde hablaremos de las condiciones que llevaron al desarrollo de la política de las Manzanas del Cuidado. Luego, invitamos a las y los lectores a reflexionar sobre el caso y por último a esbozar sus ideas sobre la creación de una política de cuidados para Bogotá. Se espera que durante el proceso las y los participantes se pongan en el lugar de las y los funcionarios de la Secretaría de la Mujer de esta ciudad. Lee el caso y aporta tus notas e ideas a la discusión.

Después de la discusión del caso, el facilitador compartirá el "resultado del caso" y una caja de herramientas sobre los puntos clave para implementar una política de cuidados en otras ciudades.

Objetivos:

- Crear una política desde el gobierno local para reducir, redistribuir y reconocer la sobrecarga de trabajo de cuidado no remunerado que recae principalmente sobre los hombros de las mujeres y considerar cómo la inclusión de los hombres en este trabajo podría repercutir en la equidad.
- Identificar cómo poner en práctica un enfoque de interseccionalidad en materia de género, clase, etnicidad, discapacidad, etc. en la aplicación de políticas públicas a nivel local relacionadas con el trabajo de cuidado no remunerado.

¹ Agradecimientos: este caso se realizó gracias a la ayuda prestada por Natalia Moreno, Natalia Oriedo y Leidí Tatiana Vega de la Secretaría de la Mujer de Bogotá. ICCLD agradece enormemente el tiempo y la dedicación que nos brindaron para poder realizar las entrevistas y observaciones que proporcionaron el material para este caso.

² Emilia Morales es una periodista y comunicadora social, actualmente estudiando su máster en Derechos Humanos y en la Universidad de Gotemburgo, la Universidad de Roehampton, la Universidad de Deusto y la UYT The Arctic University of Norway.

³ Ana María Vargas, Doctora en Sociología del Derecho y directora de investigaciones en ICCLD.

Caja de herramientas (Toolbox)

- Una guía práctica
- Lista de control paso a paso
- Cómo lograron lo que hicieron?
- Cómo pueden otros gobiernos locales lograr algo similar?

SDG CLUBS A Guide for Sustainable Development Goals Clubs in Municipalities and Schools



Who to involve?



Students: The core members of the club should be secondary school students, ideally aged 13–18. Inclusivity is key, with clubs welcoming members from diverse social backgrounds and ensuring equal opportunities for boys and girls. To keep operations manageable and decision-making effective, clubs should ideally limit their membership to around 50 individuals.



Local Government and school staff: Municipalities provide critical resources and formalize connections with local governance. Schools serve as the operational base, where educators can facilitate and align club activities with the broader curriculum.



Leaders and advisors: Youth leaders elected by their peers take charge of the club's operations, ensuring all members have a voice in decision-making. An advisor, such as a teacher or community expert, plays a supportive role by providing guidance without undermining the students' leadership.



Parents and community stakeholders: Parental encouragement enhances participation, while community organizations and NGOs offer expertise, funding, and mentorship. Collaborating with local businesses and alumni networks also brings additional resources and perspectives.

Training required



Students should get a foundation in SDG concepts, project management, and public speaking. Hands-on training tailored to specific activities, such as agricultural practices or advocacy campaigns, is equally valuable. The **Club Advisor** should be trained in youth facilitation, ensuring they empower students while respecting their leadership. **Local Government** staff may need guidance on youth inclusion and understanding the integration of SDG activities into municipal

priorities. Trainings can be conducted in partnership with NGOs, educational institutions, or community organizations to maximize their impact.

Suggested activities



Club members may set standing meeting times per week, month or year. The SDG Club can plan events cutting across the seventeen goals. Members may design their activities according to resources available, and include additional resource mobilisation as part of the activity. Activities should be designed with sensitivity to local culture, and strive to attract youth to join the club. Online platforms can be used to organize the club activities in combination with physical meetings. Using social media to communicate with club members when organizing activities can facilitate quicker decision-making and gather opinions. Possible event formats include:

- Exhibitions
- Structured discussions
- Educational projects
- Competitions
- Nature excursions, tree planting
- Volunteering with marginalised communities
- Field trips
- Songs and games
- Sports events

Informe de política

- Tienen en mente a algún responsable de políticas específico?
- Piensen en dar recomendaciones específicas.

Local government for inclusion: centering non-exclusionary policies in a decentralized setting

Wawan Mas'udi¹, Ayu Diasti Rahmawati², Raras Cahyafitri³



Frontpage Photo: Image from associated video policy brief. See <https://youtu.be/oQwRiC2Suo?si=TIH1KX66tH9H893>.

Abstract

Our research in four municipalities (Kota) and districts (Kabupaten)⁴ in West Java, Indonesia finds that marginalization, discrimination, and violence against religious and gender minorities is often justified by the presence of exclusionary morality-based policies. This brief explains under what conditions such policies are more likely to be adopted by the local government. This brief also recommends several key measures for the government and civil society organizations to center non-exclusionary policy-making to mainstream social inclusion in local governance.

About ICLD

The Swedish International Centre for Local Democracy (ICLD) is part of the Swedish development cooperation. The mandate of the organization is to contribute to poverty alleviation by strengthening local governments.

Executive summary

Democratic quality is also determined by its ability to guarantee equality for all citizens regardless of their socio-economic identity and status. However, exclusion, marginalization, and discrimination against minorities are often sustained by exclusionary policies at the local level. In many places, these policies were adopted by intolerant actors who had more opportunities to influence local policy-making after decentralization. Based on a research on "Morality Policies and the Prospect for Inclusive Citizenship in Decentralized Indonesia: A Study of West Java", this policy brief promotes the importance of mainstreaming social inclusion in local governance by (1) carrying out comprehensive reviews of existing exclusionary morality policies; (2) organizing social inclusion training for government officials and politicians; and (3) opening more spaces for pro-inclusion public dialogues and participation in policy-making processes at the local level.

- 1 Senior lecturer in Indonesian politics and government at the Faculty of Social and Political Science, Universitas Gadjah Mada
- 2 Lecturer in International Relations at the Faculty of Social and Political Sciences, Universitas Gadjah Mada
- 3 Lecturer in International Relations at the Faculty of Social and Political Sciences, Universitas Gadjah Mada, Indonesia
- 4 In Indonesia, regencies and cities are administrative divisions under provinces. The executive leaders of regencies are legally called regents or bupati while those of the cities are referred as mayors or walikoto.
- 5 <https://icld.se/en/publications/morality-policies-and-the-prospect-for-inclusive-citizenship-in-decentralized-indonesia-a-study-of-west-java/>

Policy recommendations

The presence of exclusionary policies impedes efforts to achieve better democratic quality, which is also determined by the ability of democratic procedures and mechanisms to guarantee equal rights, participation, and representation—or inclusive and full citizenship rights (Stokke, 2017) for all citizens regardless of their age, physical and mental ability, race and ethnicity, religion, gender and sexual identity, and socio-economic status. The following measures must be taken to eliminate the exclusionary impact of existing policies and to prevent other exclusionary policies from being adopted in the future.

1. First, the provincial government of West Java with assistance from the Ministry of Home Affairs must establish a special committee or task force to review all exclusionary policies at the national and local levels. This special committee or task force must involve members of the marginalized groups and/or representatives from pro-inclusion civil society organizations in its review processes. The results of the review must be made public. After the completion of the review, the special committee or task force must work with the relevant government agencies both at the national and local levels to eliminate the exclusionary impact of existing policies by (a) revoking all exclusionary executive orders and decrees, while authorizing new ones that are more inclusive to the marginalized groups, (b) collaborating with pro-inclusion civil society organizations to submit all exclusionary national and local laws for judicial review at the Constitutional Court, and (c) working with the

Productos de conocimiento

Cuál es el resultado de su proyecto?

- Método / Modelo
- Política
- Mejor práctica
- Aprendizaje

Para quién es relevante?

- Comunidad
- Ciudadanos
- Otros gobiernos locales
- Sociedad civil
- Academia / Investigación

Cómo se puede empaquetar?

- Caja de herramientas
- Caso de estudio
- Informe de política
- Otros

1. **Cuál imagina que será el mayor logro de su proyecto?**
2. **Cómo este logro será útil para que otros aprendan de él?**

Planning Your Collaboration in Partnership Teams

Planificación de la Colaboración en Equipos de Alianza

Don't forget to review the ICLD Study Visit Guide for inspiration and guidance. [Gender-Mainstreaming-study-visit-guide-jan-2025.pdf](#)

No olviden revisar la Guía de Visitas de Estudio de ICLD para obtener inspiración y orientación. [Gender-Mainstreaming-study-visit-guide-jan-2025.pdf](#)

Report Questions that Swedish Municipalities will have to answer

Results on organisational level

- Describe progress / achievement on organizational readiness objective (1, 2, 3). Include your assessment of any increased organizational readiness within the area.
- Do you find that the project has contributed to increased organizational readiness in any other areas so far? If yes, which ones.
- If yes, Briefly describe how for each area. It can for example be a new policy or practice

9 organisational readiness areas

- 1: Staffing and cross-boundary collaboration
- 2: Policy prioritisation
- 3: Policy planning
- 4: Policy implementation
- 5: Political commitment
- 6: Information processing
- 7: Community participation
- 8: Inclusion of minorities and underrepresented groups
- 9: Information sharing

Organisational readiness area	Level of organisational readiness Which statement best describes the current situation?	Impact How is this situation affecting the problem you have identified?	Debate Was there any disagreement amongst the team?	Comments Any Comments regarding choice and team discussion?
AREA 8 Inclusion of minorities and underrepresented groups Which of the following statements best describes how your organisation includes underrepresented and minority groups on [the issue]. <i>Tip! Go back and review your stakeholder analysis, this could help you.</i>	<input type="checkbox"/> 1. No explicit effort is being made by our LG to include underrepresented/ minority groups <input type="checkbox"/> 2. Some effort is being made by our LG to include underrepresented/minority groups <input type="checkbox"/> 3. Our LG works proactively to reach out to, and involve, underrepresented or minority groups on the issue. <input type="checkbox"/> 4. Our LG is successful in reaching out to, and involving, underrepresented or minority groups on the issue.	<input type="checkbox"/> Helping. Positive impact <input type="checkbox"/> Neutral impact Hindering. <input type="checkbox"/> Negative impact	Yes <input type="checkbox"/> No <input type="checkbox"/>	
AREA 9 Information sharing Which of the following statements best describes how your organisation shares information with the public?	<input type="checkbox"/> 1. Citizen have very little access to information about our LG's work and results for projects/policies on [The problem]. <input type="checkbox"/> 2. Citizen have access to some information about our LG's work and results for projects/policies on [The problem], but it is not easily accessible. Work has started to improve accessibility. <input type="checkbox"/> 3. Citizen can easily access information about our LG's work and results for projects/policies on [The problem]. <input type="checkbox"/> 4. Citizen have easy access to updated information about [the organisation's] work and results for projects/policies on [The problem]. There are well-known channels for the public to submit questions about the information.	<input type="checkbox"/> Helping. Positive impact <input type="checkbox"/> Neutral impact Hindering. <input type="checkbox"/> Negative impact	Yes <input type="checkbox"/> No <input type="checkbox"/>	

2. Set your objectives

Based on your previous group discussion of impact and feasibility, select two or three priority organisational readiness areas and agree on, for each of them, which organisational readiness level you are striving to achieve over the course of the project.



At least ONE must be an inward-focused area and at least ONE must be an outward-focused area. If you choose to have three, the additional area must be outward-focused.

MILESTONE: 4

	Final selected priority areas	Inward- or outward-focused	Starting organisational readiness level: Where are you today?	Organisational readiness goal level: Where would you like to be at the end of the project?	Your specific objective: Adapt the organisational readiness goal level to an objective for your organisation.
1	AREA 1 Staffing and crossboundary collaboration	Inward <input checked="" type="checkbox"/> Outward <input type="checkbox"/>	2	3	A youth impact assessment is the responsibility of a group of repr from each department, who collaborate regularly.
2	AREA 7 Community participation	Inward <input type="checkbox"/> Outward <input checked="" type="checkbox"/>	2	4	LG has a well functioning routine for involving youth and community org in major decisions impacting them.

Pair up with someone you haven't talked to during the week. Spend 10 minutes each sharing your key reflections and takeaways from the week. Focus on what surprised you, what challenged you, and what you will take with you moving forward.

Párense en parejas con alguien con quien no hayan hablado durante la semana. Tomen 10 minutos cada uno para compartir sus reflexiones clave y aprendizajes de la semana. Enfóquense en lo que les sorprendió, lo que les desafió y lo que se llevarán consigo a futuro.



TO DO LIST:

1. **The Action Plan** to be submitted to ICLD by **Nov 30**, 2025.
2. Update us on when you are planning your **partnership visits**, ask for support if needed.
3. Check if your municipality has a **gender equality policy**. If no: find out why. If yes: review it. Verify if the policy is applied and functioning as intended. Identify any needed updates or improvements. Send us a status update on your gender equality plan (max 1 A4) by **Dec 15**, 2025.

2025-12-16



**Thanks so much
for those four days together!**

**!Muchas gracias
por esos cuatro días juntos!**

**Liene, Michal, Maria José, Andrea,
Valeria, Lizbeth and Ingrid**

2025-12-16

Expectations from Day 1

learn more about gender streaming in local governments, find out how municipalities have progressed toward their goals

Poder concretar y concertar acciones en el municipio de Maicao.

Next step towards a permanent change in behaviour regarding gender equality.

Seguir enriqueciendo los conocimientos que sumen al proyecto que estamos trabajando enfocado en las mujeres de ciudad de Guatemala

Cultural integration.

Espero tener herramientas para la implementación de mi proyecto en el departamento

Poder aprender, construir, colaborar, aportar y accionar.

Mi principal expectativa es poder compartir y aprender de otras personas y experiencias de ciudades. Llevar nuevas ideas y perspectivas.

Espero seguir aprendiendo sobre la importancia de una democracia que está fundamentada en la igualdad de género

A chance to have good meetings with our partner municipal planning the project forward. Also good talks, meetings and inspiration from all our partners within the network.

Increased learning and understanding between us and our counterpart.

Consolidar nuestro proyecto para mostrar el impacto positivo de las políticas de inclusión e atención integral a la personas lgbtiq+ en los territorios

Profundizar nuestras relaciones y conexiones

Inspiration and new ideas from other municipalities. But also talk about challenges and encourage each other!

Interesting discussions with other municipalities
Inspiration

Obtener nuevo conocimiento e ideas sobre igualdad de género y poderlo aplicar en nuestra municipalidad

Espero podamos consolidar el proyecto que trabajamos actualmente con mas conocimiento e ideas de los diferentes municipios

I hope we can discuss our challenges together and find ways forward for everyone in the collaboration.

Seguir adelantando nuestros planes para la alianza/pareja

To be inspired from others.
To learn more fact based methods about gender equality

Avances de los proyectos que se han presentado

Poder hacer un trabajo satisfactorio para todas las partes y lograr compromiso

Good meetings

- Que los municipios se lleven un plan de trabajo más concreto para los próximos seis meses. - Fortalecer nuestros lazos como red de municipios y personas que quieren trabajar por la equidad de género

Learn more about LGBTIQ+ issues. Visits in the region. Interesting conversations and exchange of experiences.

QUESTBACK

Cuestionario de evaluación

<https://response.questback.com/icld/s8uoiust45>

